
KÖNZESYS

KZ-WP3000
EZ Box 無線投影伺服器

使用手冊

繁體版

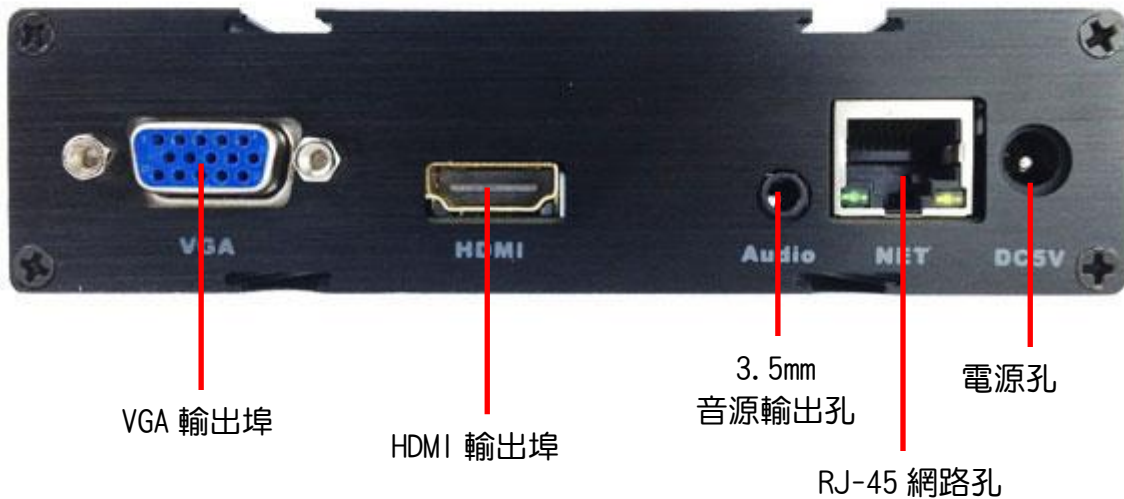
目錄

硬體說明	3
硬體功能	5
1. aircast 連線.....	6
2. DLNA.....	7
3. EZ Media	9
4. Setting.....	9
5. Miracast	12
EZ BOX 內置網站連線操作	13
Windows 電腦連線操作	16
MAC 電腦連線操作	19
手持裝置(平板、手機)連線操作.....	22
韌體更新	28

硬體說明

1. EZ BOX

<正面>



<背面>

2. 遙控器



3. 無線Dongle



4. 電源供應器



硬體功能

開啟電源後，開機畫面如圖1，使用EZcontrol程式或遙控器操作。



圖1

右上角四個狀態圖示



遙控器啟用圖示：預設為開啟，可至 Setting→Lan→EZ Remote 關閉



區域網路啟用圖示：連接 RJ-45 有線網路時會顯示圖示



無線 Dongle 啟用圖示：USB 連接無線 Dongle 時會顯示圖示



連接無線網路啟用圖示：預設為關閉，於 Setting→WiFi 開啟功能

EZ BOX主要有五個功能項目，DLNA、EZ Media、Setting以及Miracast。

1. aircast連線

- 1.1 點選圖1中央aircast就會進入等待連線的畫面如圖2，每台EZ Box最多可供四個裝置登入。(WIN8 要用保密模式登入)

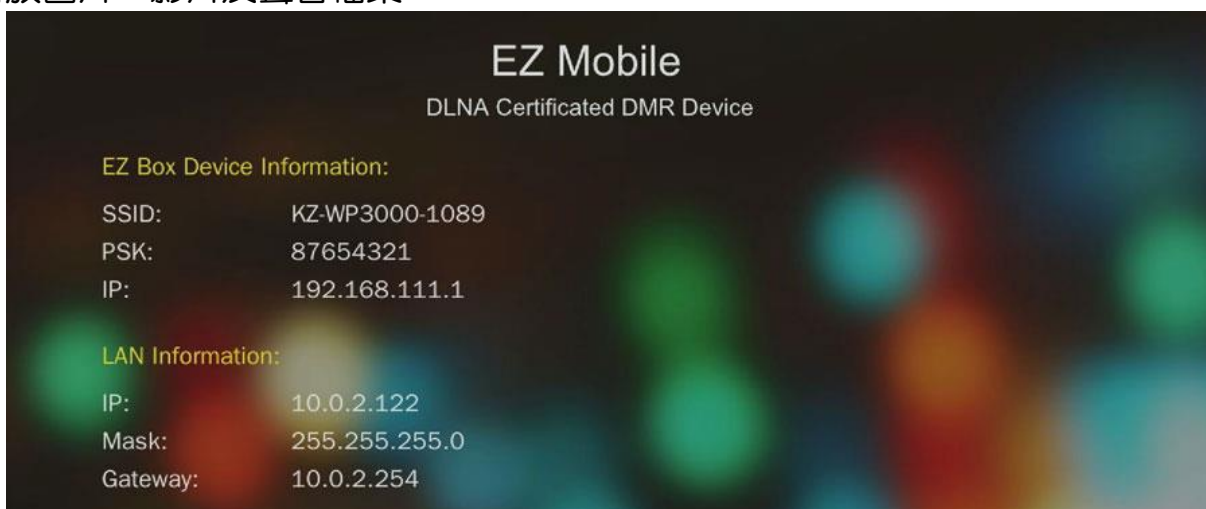


圖2

- 1.2 開啟裝置WiFi連線到至圖2紅框指定的WiFi ID，輸入密碼(PSK)之後即可連線。
- 1.3 開啟aircast APP或程式輸入圖2藍框所顯示的密碼即可傳送資料、圖片、影像等至無線投影。

2. DLNA

點選DLNA模式後，畫面如下圖，如果家用裝置有DLNA功能可連線至EZ BOX，播放圖片、影片及聲音檔案。

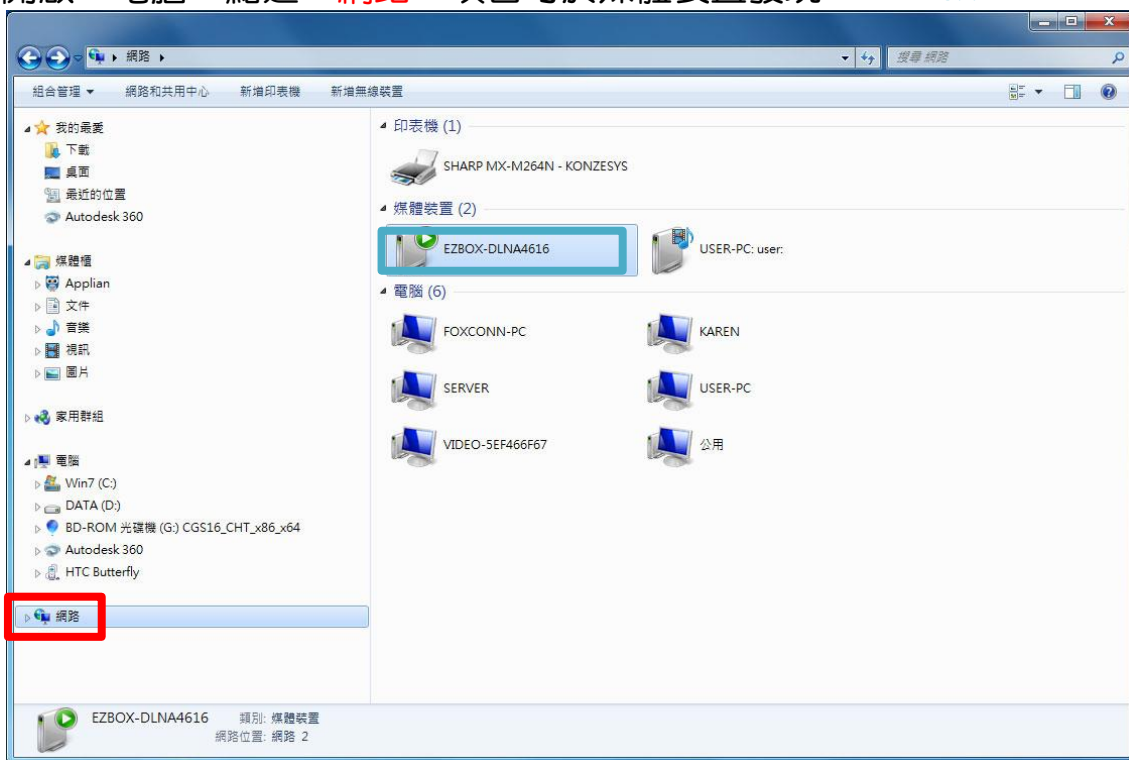


此處以Win7為例說明：

2.1 首先將網路狀態設定為“家用網路”



2.2 開啟“電腦”點選“網路”項目可於媒體裝置發現“EZ BOX”。



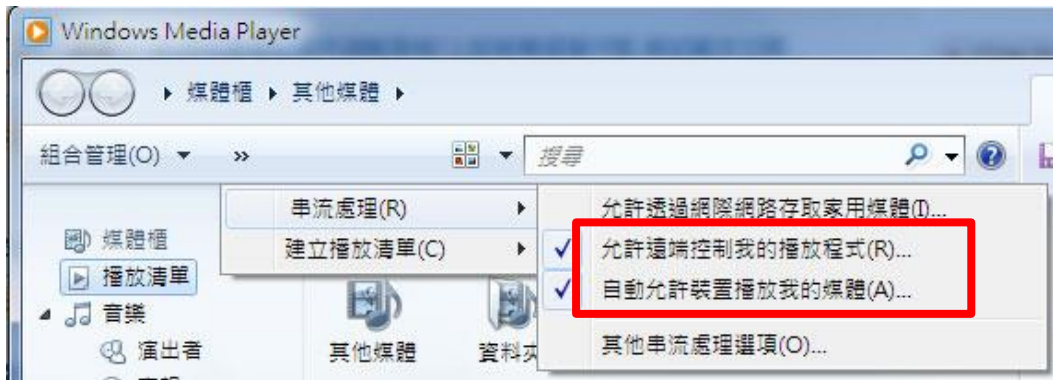
2.3 點選“EZBOX”按右鍵，點選“媒體串流選項”



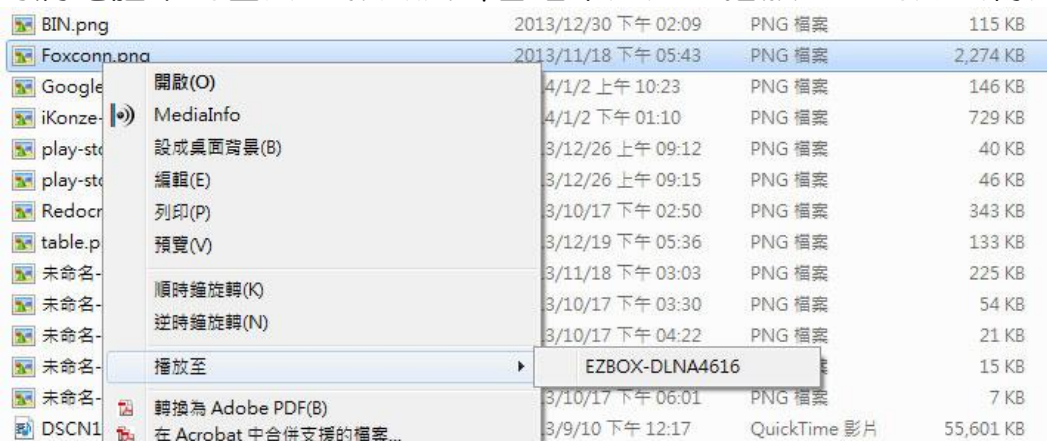
2.4 將EZBOX設定改為“允許”



2.5 將WMP內“串流處理”設定中“允許遠端控制我的播放程式”及“自動允許裝置播放我的媒體”兩個選項打勾。



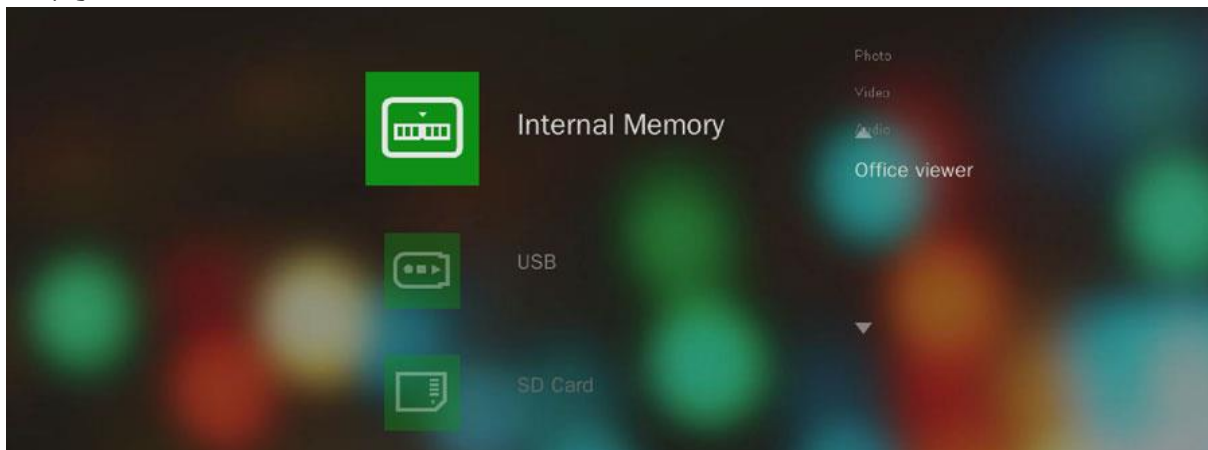
2.6 即可將電腦中的圖片、影片及聲音檔案透過“播放至”的方式傳送至EZBOX。



3. EZ Media

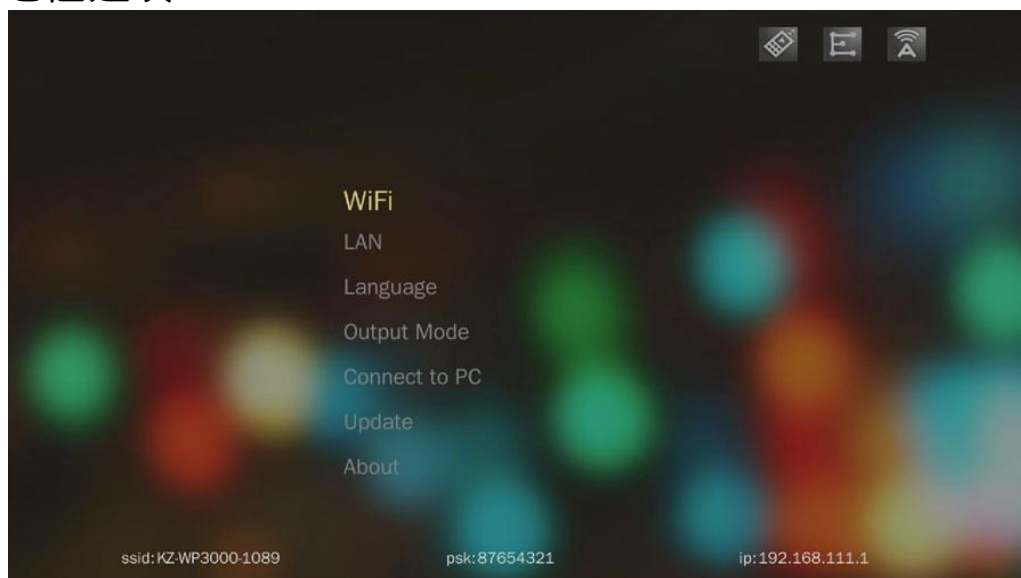
支援三種儲存方式，Internal Memory、USB以及SD Card。

- 3.1 Internal Memory：主機內存空間，可存取播放文件、圖片、影片及聲音檔案。
- 3.2 USB：播放隨身碟內的文件、圖片、影片及聲音檔案，亦可複製至內存空間。
- 3.3 SD Card：播放SD Card內的文件、圖片、影片及聲音檔案，亦可複製至內存空間。



4. Setting

有WiFi、Lan、Language、Output Mode、Connect to PC、Update及About等七個選項。



4.1 Wifi：圖3左邊是無線播放器AP設定資料，右邊是可連線之AP列表。

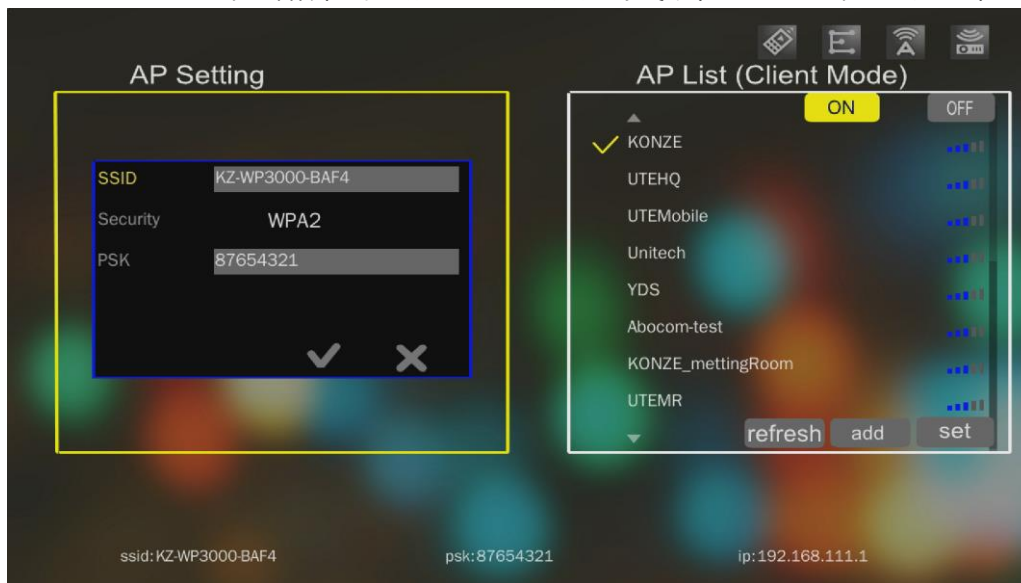
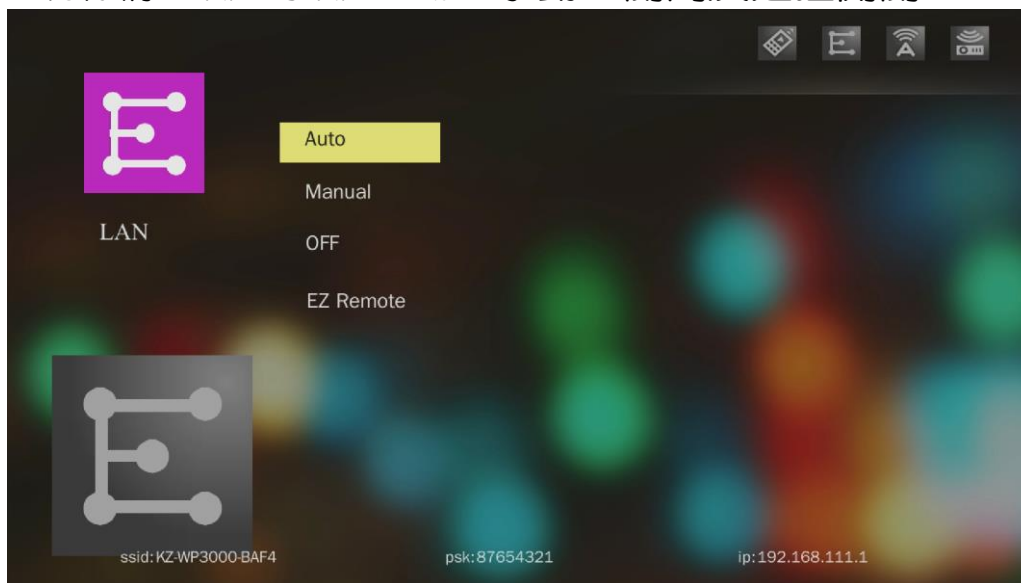


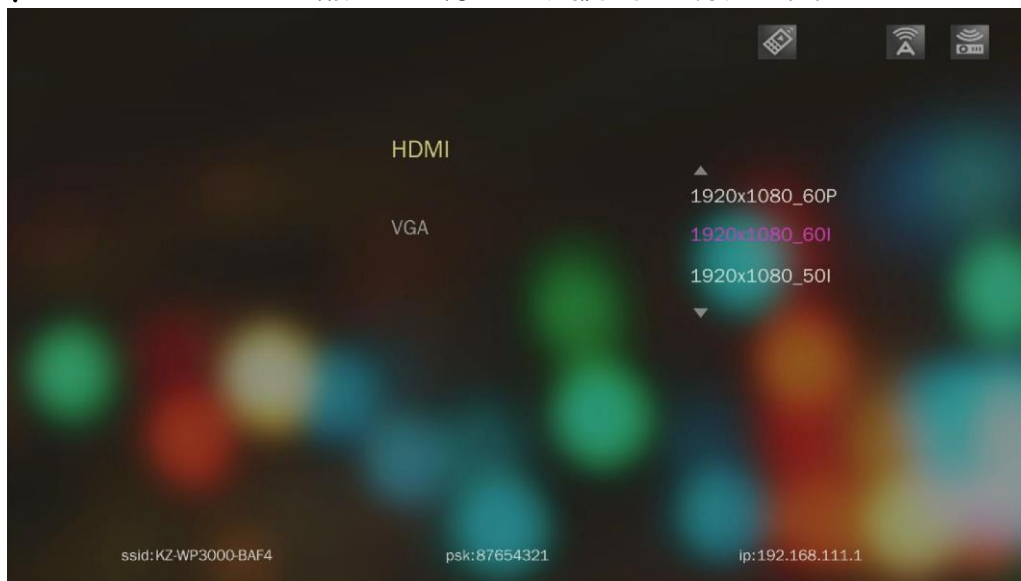
圖3

4.2 Lan：有線網路設定可設定自動、手動、關閉及遙控開關。



4.3 Language：語言選擇，目前有英文、繁中、簡中三種語系。

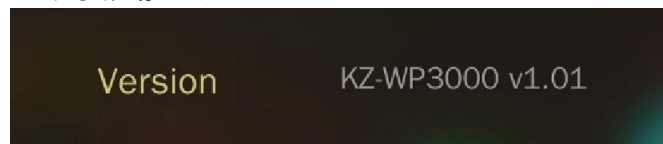
4.4 **Output Mode**：設定輸出影像的訊號源及解析度。



4.5 **Connect to PC**：將EZ BOX透過USB傳輸線連接電腦後，在此模式下即可當作外接磁碟存取檔案資料。

4.6 **Updata**：韌體更新，有USB及SD Card兩種方式。(請見P28韌體更新)

4.7 **About**：顯示目前韌體版本。

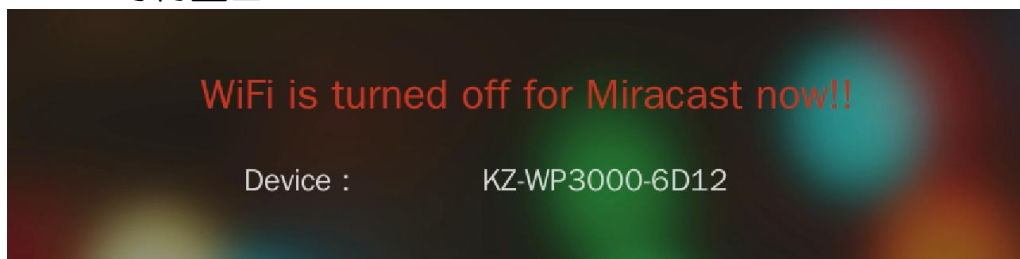


5. Miracast

Android系統(4.2.2版本以後)支援Miracast之裝置可經由此功能將畫面鏡射至輸出螢幕。

操作方式根據各家手機廠牌有所不同 此處以Sony TX為例：

- 5.1 於圖1開機畫面用EZcontrol程式或遙控器點選Miracast上將無線投影切換至Miracast等待畫面。

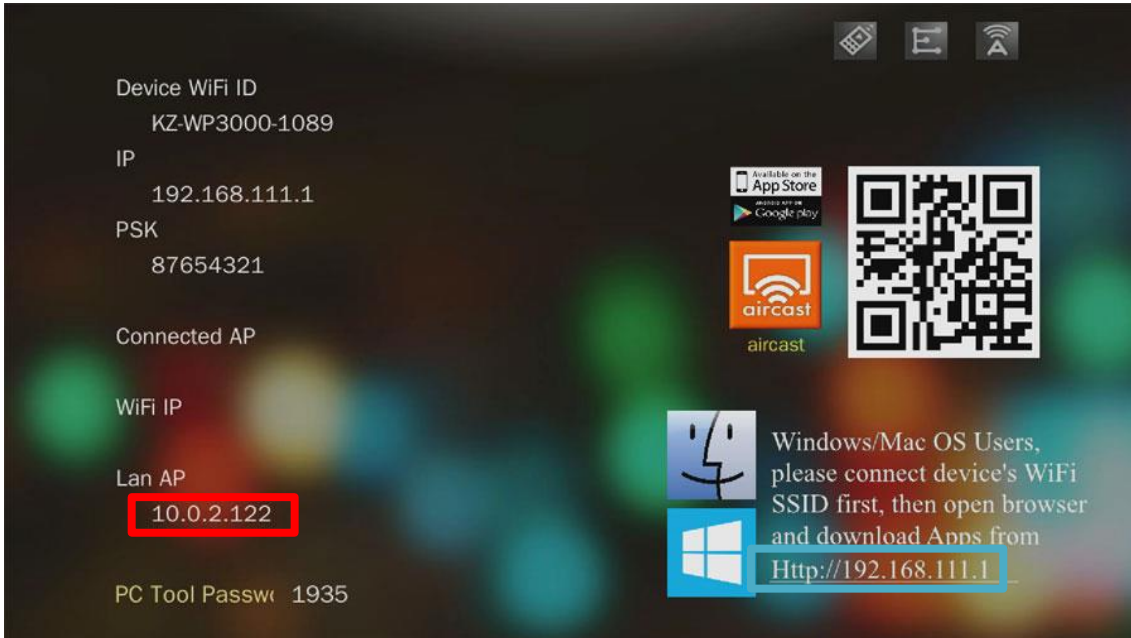


- 5.2 然後手機上進入設定->裝置->Xperia->螢幕同步顯示點選開啟螢幕同步顯示，此時會進入搜尋狀態，找到裝置名稱(DEVICE)即可連線同步。

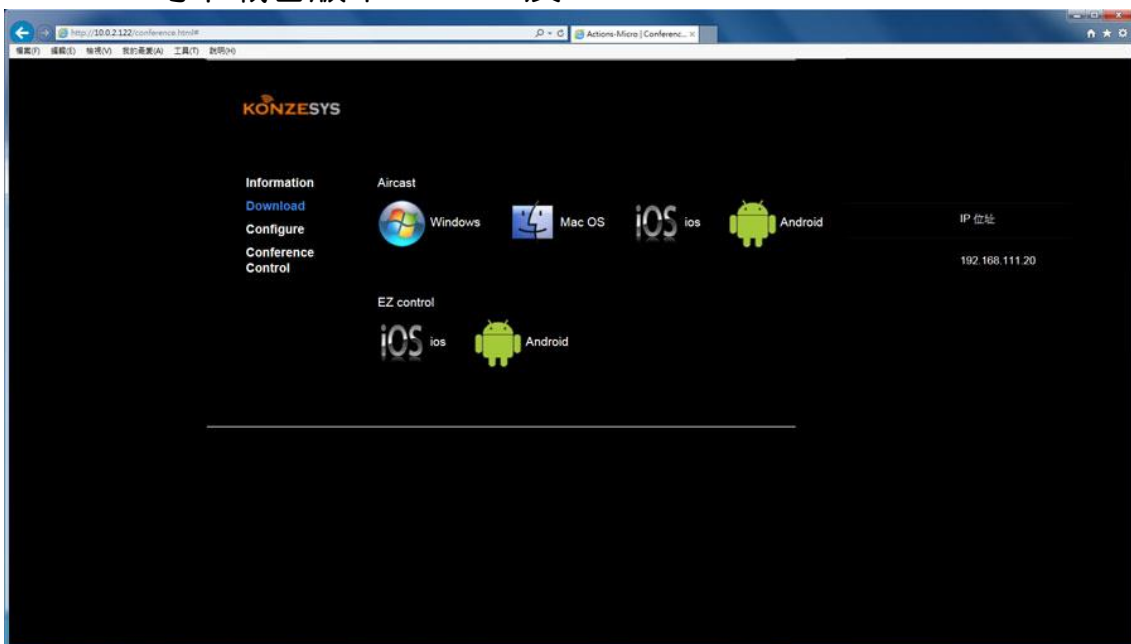


EZ BOX內置網站連線操作

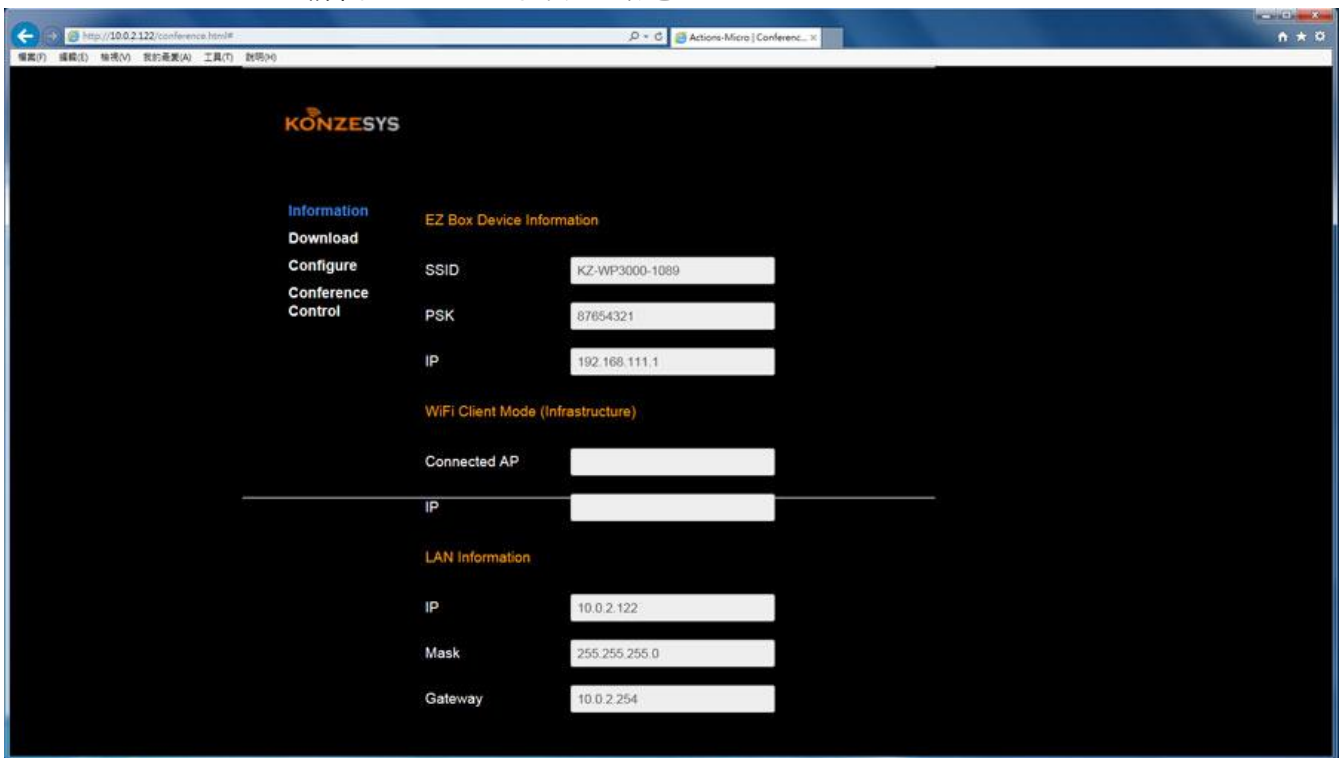
1. 於aircast等待連線的畫面，開啟任一網頁瀏覽器(圖片以IE10為例)
 - a. 有線網路：輸入至圖中紅框所顯示的Lan IP位置(需位於同一網段)。
 - b. 無線網路：使用WiFi連線至EZ BOX後(預設密碼為87654321)，輸入預設IP位置(192.168.111.1)。



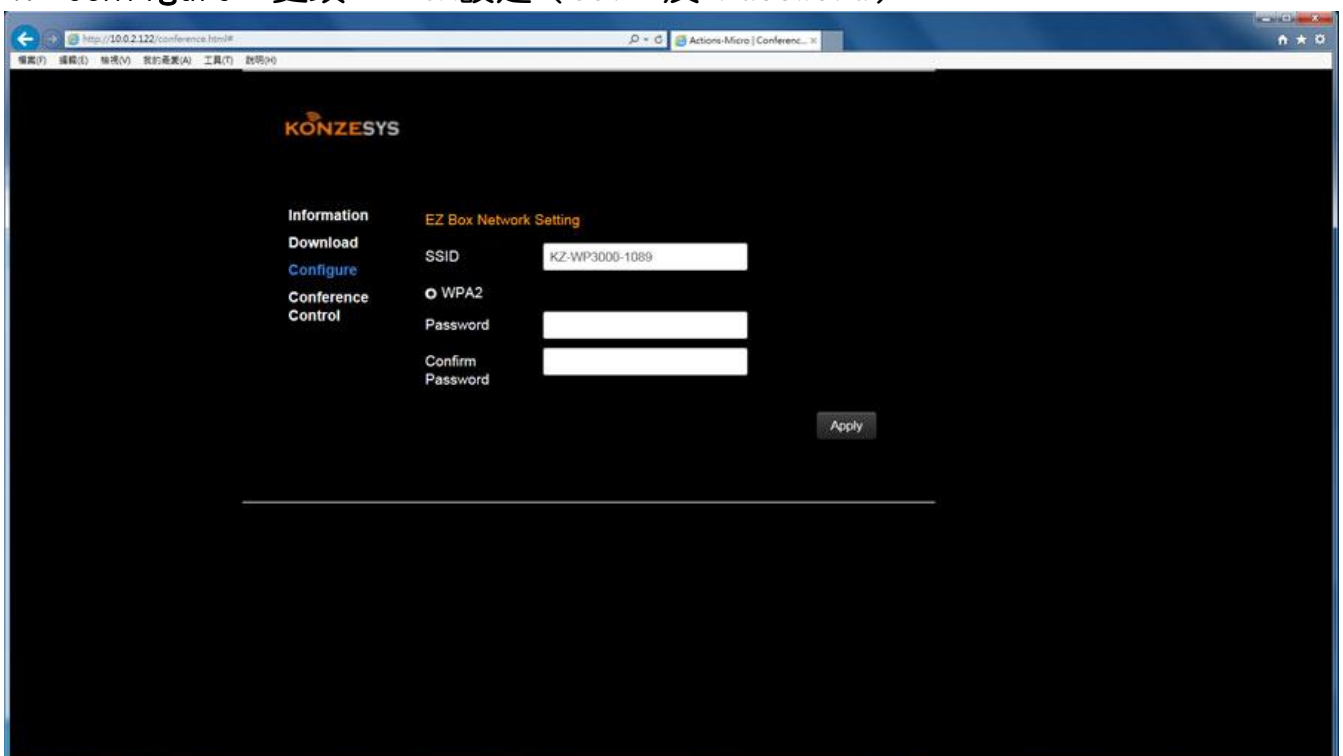
2. 進入EZ Box內置網站，預設為程式下載頁面
Download：可下載各版本aircast及EZ control。



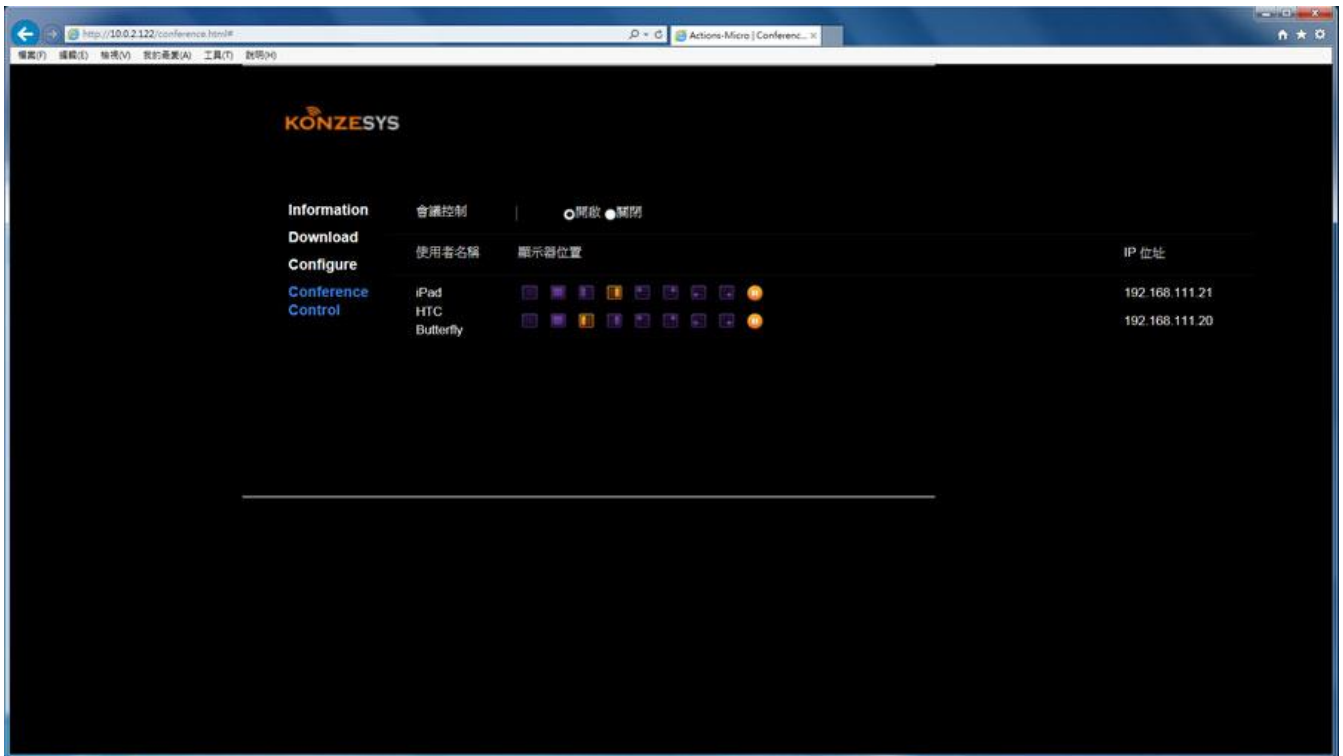
3. Information：顯示EZ BOX的設置訊息。



4. Configure：更改EZ BOX設定 (SSID 及 Password)。

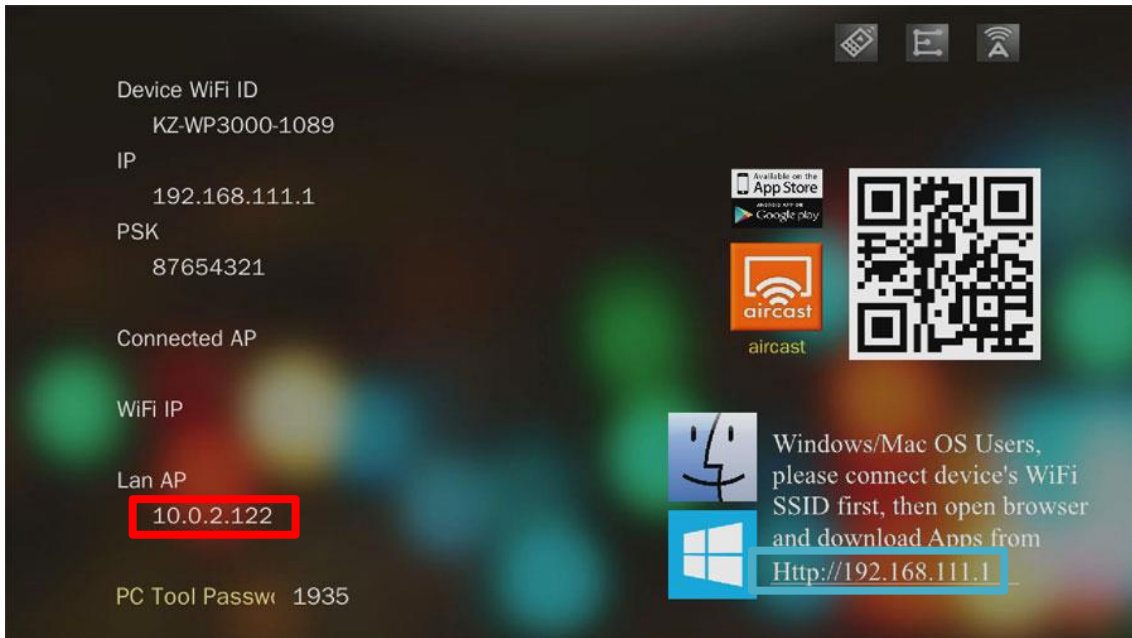


5. Conference Control：會議控制，預設為關閉，開啟後可控制登入使用的連線狀態（暫停、斷線）及分割畫面與位置（全螢幕、二分割、四分割）。

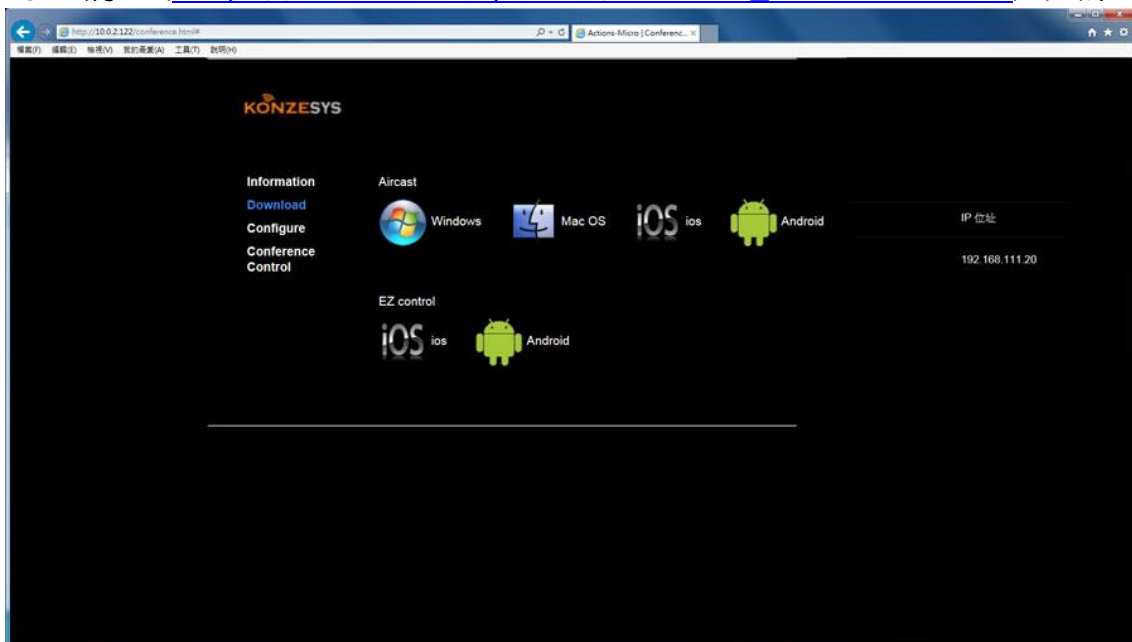


Windows電腦連線操作

1. 於aircast等待連線的畫面，開啟任一網頁瀏覽器
 - c. 有線網路：輸入至圖中紅框所顯示的Lan IP位置(需位於同一網段)。
 - d. 無線網路：使用WiFi連線至EZ BOX後(預設密碼為87654321)，輸入預設IP位置(192.168.111.1)。



2. 進入EZ Box內置網站程式下載頁面，下載Windows版aircast程式，亦可至網站(http://www.konzesys.com/aircast_download.html)下載。



3. 安裝aircast程式。



4. 執行aircast程式，出現輸入登入密碼視窗，請輸入aircast等待連線的畫面中“PassCode”四位數字。



5. 登入後會將目前電腦畫面同步輸出至輸出裝置，可於右邊分割螢幕中選擇分割，有單畫面(ALL)、雙畫面(L R)以及四分割(1 2 3 4)。



6. 鏡像模式：將電腦畫面同步輸出至螢幕上。
延伸模式：將電腦畫面做延伸至螢幕上。
退出：離開程式。



7. Model :

Video：為影片直接傳輸，頻寬流量較大。

Graphic：為擷取畫面為圖片傳輸，頻寬流量較小。

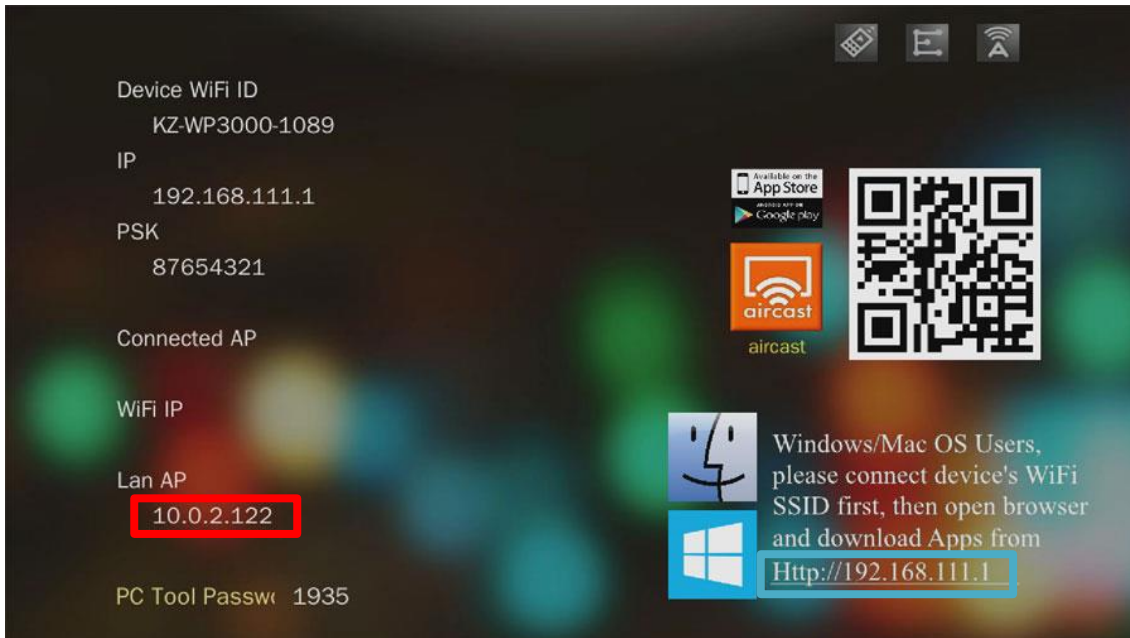
相容模式：Windows Aero 色彩配置相容性。

音效串流：控制聲音是否傳輸。

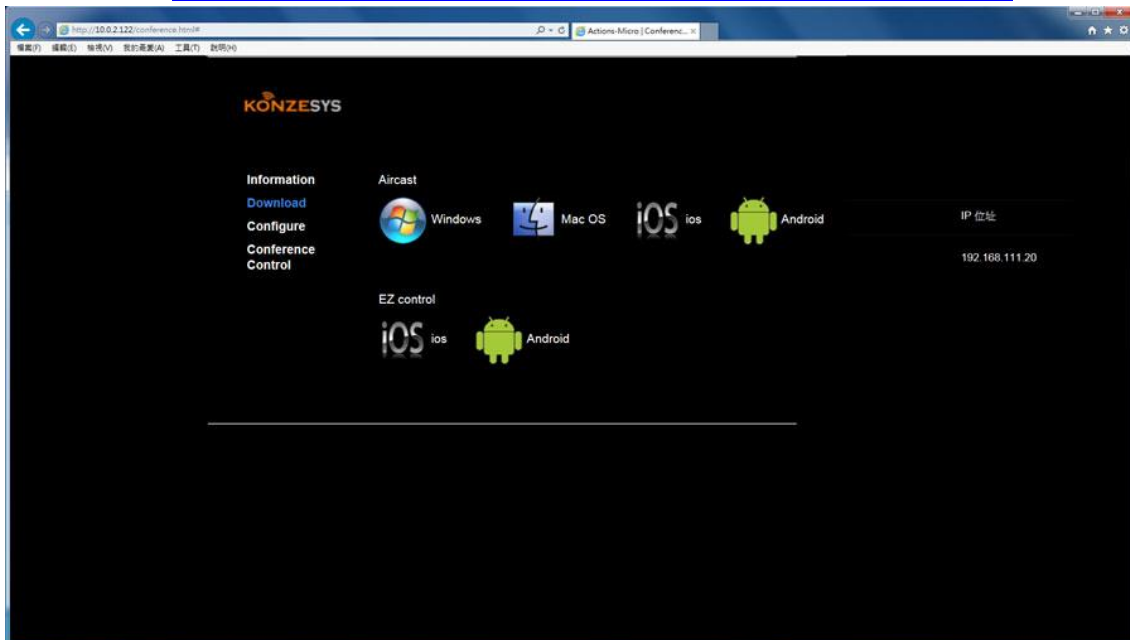


MAC電腦連線操作

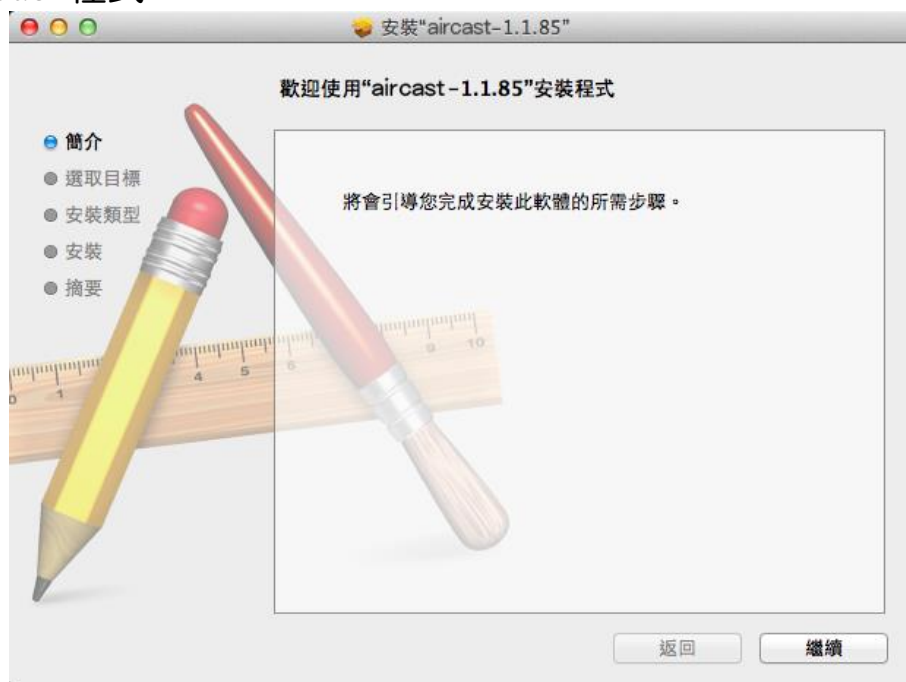
1. 於aircast等待連線的畫面，開啟任一網頁瀏覽器
 - a. 有線網路：輸入至圖中紅框所顯示的Lan IP位置(需位於同一網段)。
 - b. 無線網路：使用WiFi連線至EZ BOX後(預設密碼為87654321)，輸入預設IP位置(192.168.111.1)。



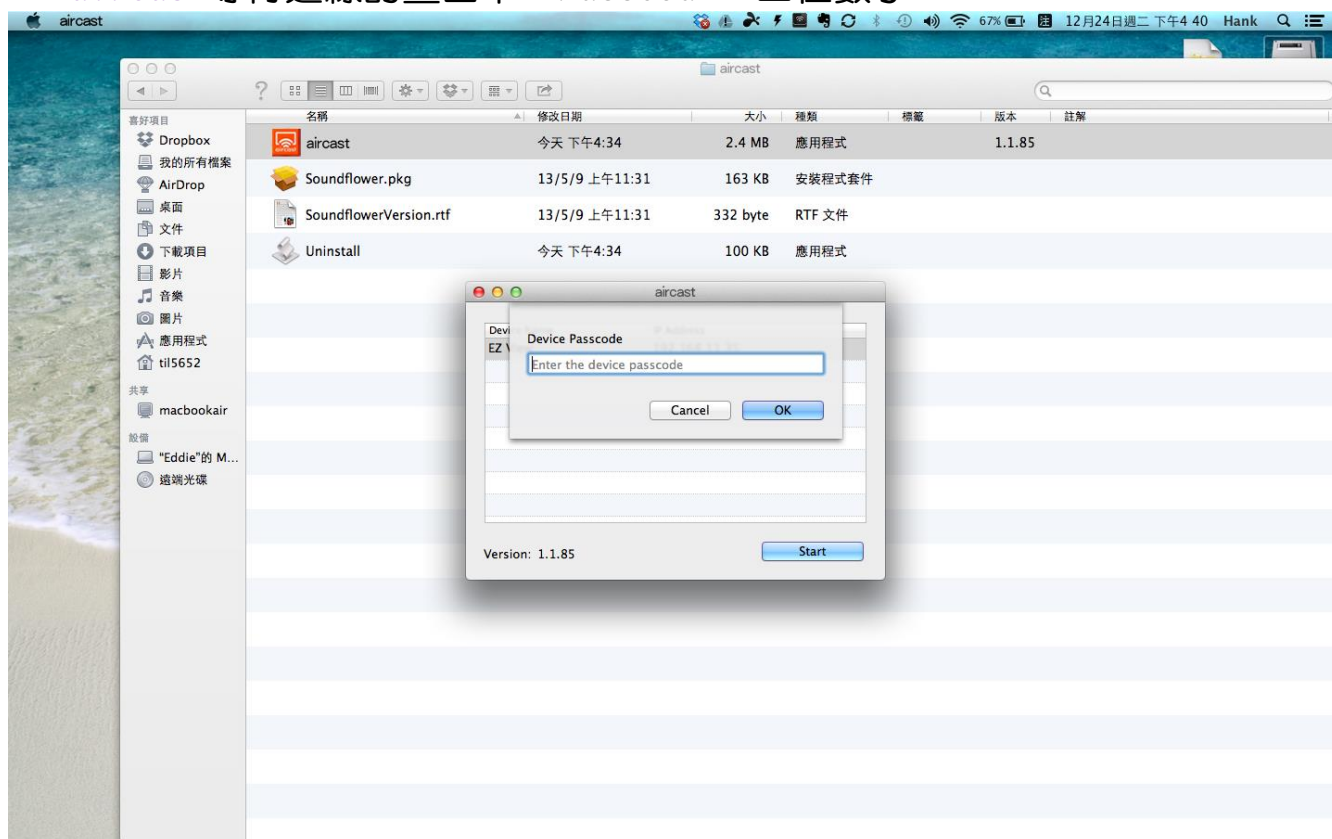
2. 進入EZ Box內置網站程式下載頁面，下載MAC版aircast程式，亦可至網站(http://www.konzesys.com/aircast_download.html)下載。



3. 安裝aircast程式。



4. 執行aircast程式，選擇連線裝置後，出現輸入登入密碼視窗，請輸入aircast等待連線的畫面中“PassCode”四位數字。



5. 登入後會將目前電腦畫面同步輸出至輸出裝置，設置說明如下：

5.1 **Source**：進入EZ Box內存資訊網站。

5.2 **Mode**：

Graphic：為擷取畫面為圖片傳輸，頻寬流量較小。

Video：為影片直接傳輸，頻寬流量較大。

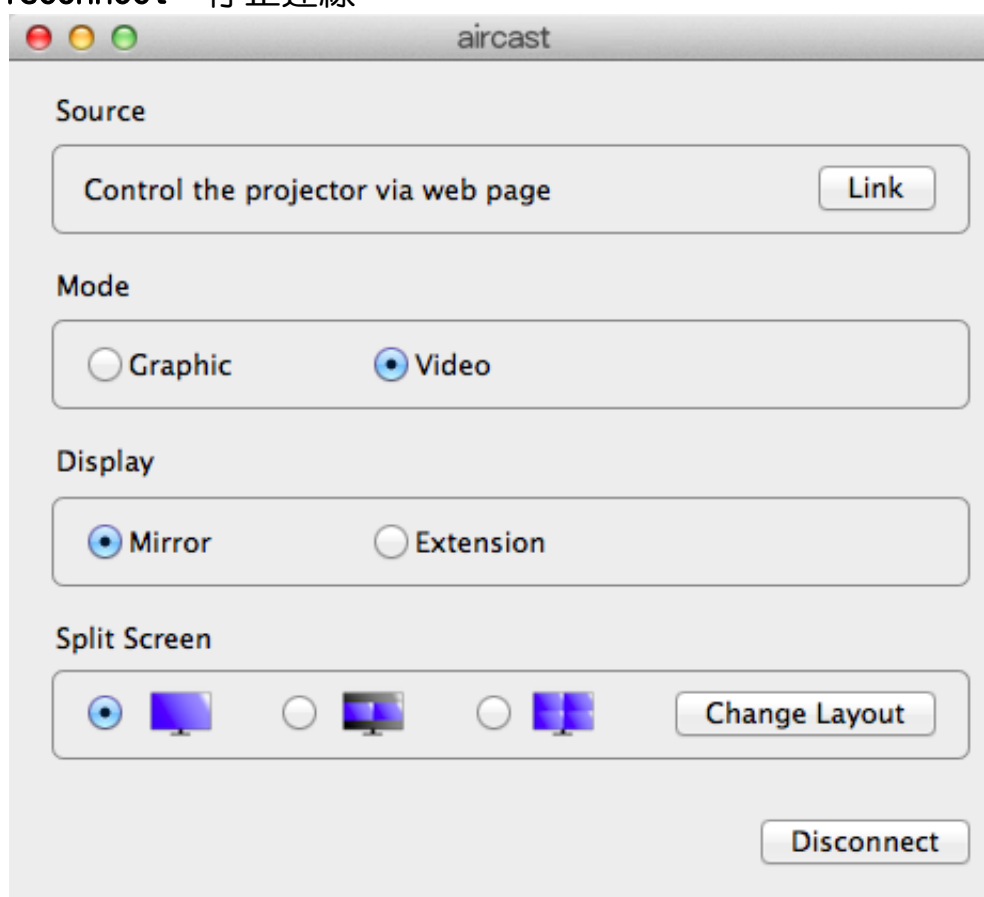
5.3 **Display**：

Mirror：將電腦畫面同步輸出至螢幕上。




Extension：將電腦畫面做延伸至螢幕上。

5.4 **Split Screen**：有單畫面、雙畫面以及四分割。

5.5 **Disconnect**：停止連線。



手持裝置(平板、手機)連線操作

1. Android 系統請至Play Store ，Apple 系統請至App Store 
免費下載aircast 。

2. 開啟aircast，選擇要連線的EZ Box後，出現輸入登入密碼視窗，請輸入aircast等待連線的畫面中“PassCode”四位數字。



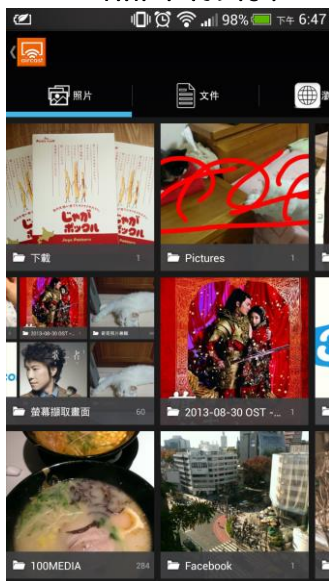
Android 版手機畫面



iPhone 版手機畫面

3. 登入後共有七個功能選項：

3.1 照片(影像)：開啟圖片後畫面會投影至輸出裝置

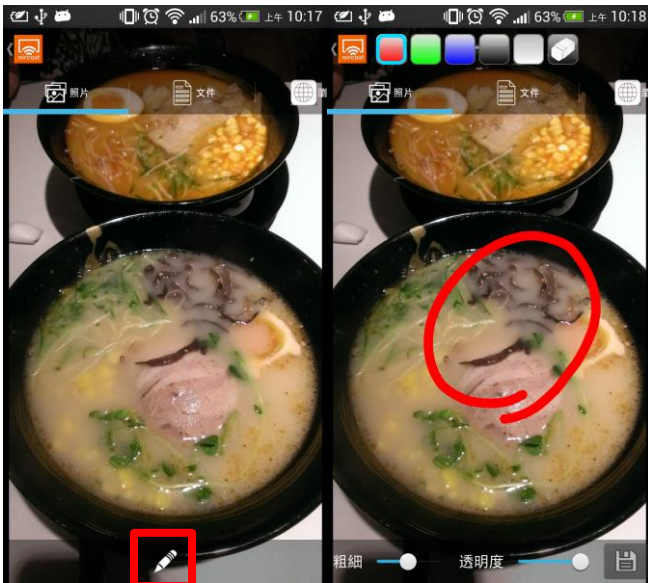


Android 版直接開啟相簿選擇圖片



Apple 版點選按鍵後開啟相簿選擇圖片

點選圖片中筆型工具可進入白板模式，可在圖片中書寫，亦可選擇筆畫粗細、顏色、透明度、橡皮擦功能及存檔成圖片。

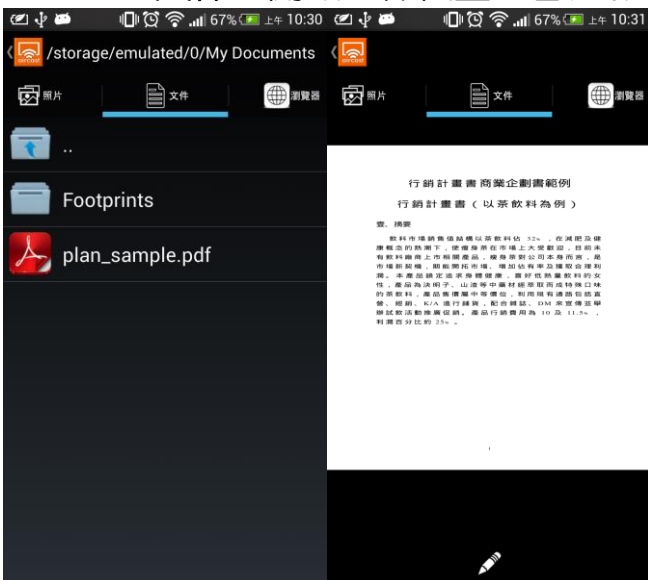


Android 版手機畫面



iPhone 版手機畫面

3.2 文件：開啟文件後畫面會投影至輸出裝置



Android 版開啟檔案總管選擇文件



Apple 版直接顯示裝置中可支援文件

點選文件中筆型工具可進入白板模式，可在文件中書寫，亦可選擇筆畫粗細、顏色、透明度、橡皮擦功能及存檔成圖片。



Android 版手機畫面



iPhone 版手機畫面

3.3 網頁瀏覽：網頁畫面同步投影至輸出裝置

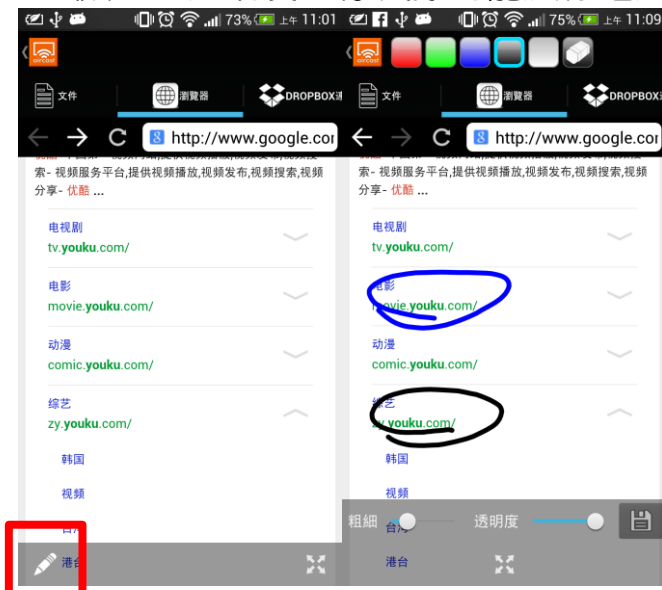


Android 版有全螢幕顯示按鈕



Apple 版網頁瀏覽畫面

點選畫面中筆型工具可進入白板模式，可在網頁中書寫，亦可選擇筆畫粗細、顏色、透明度、橡皮擦功能及存檔成圖片。

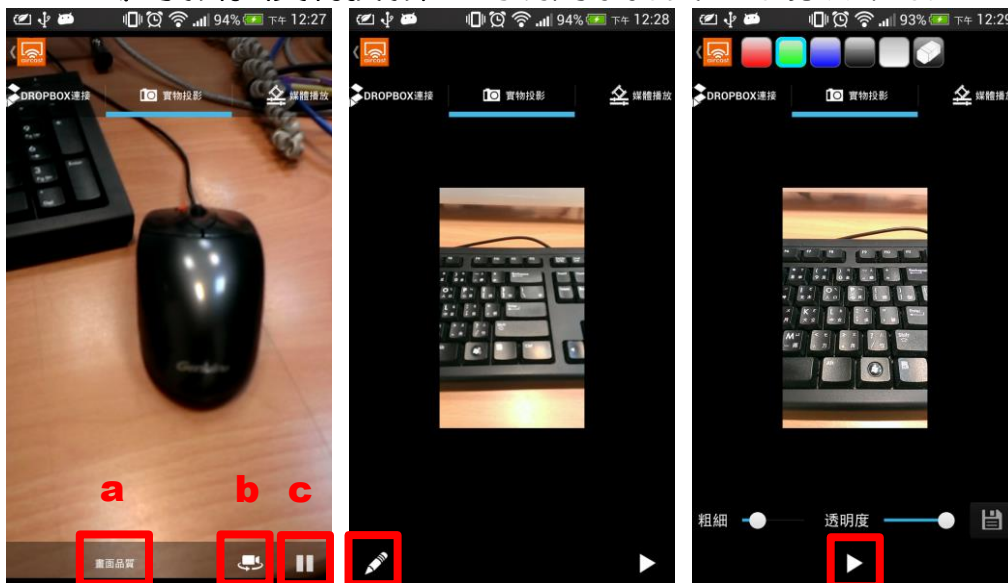


Android 版手機畫面



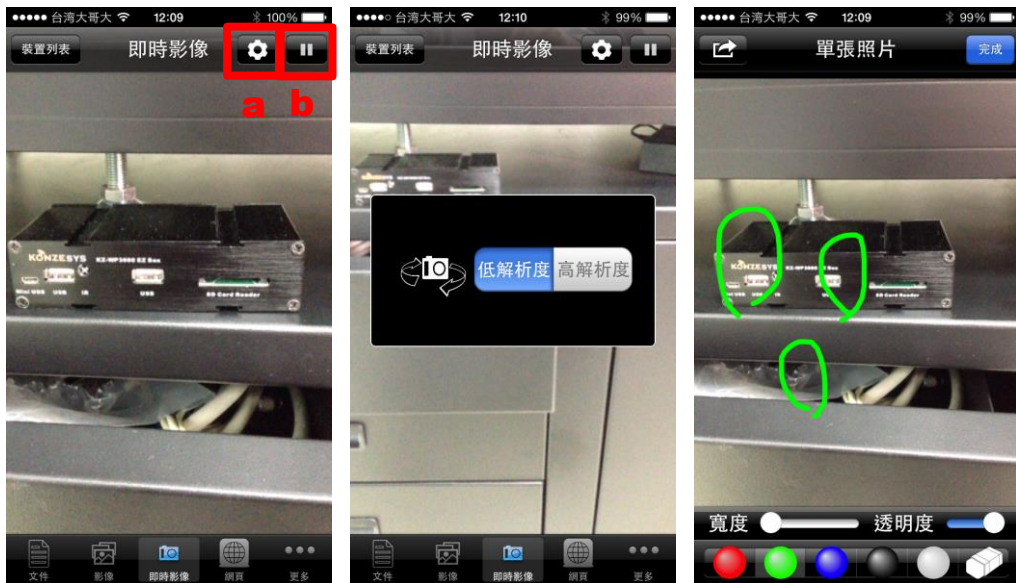
iPhone 版手機畫面

3.4 即時影像(實物投影)：可利用手持裝置的鏡頭即時投



Android 版畫面下方有三個功能鍵分別為

- a. 畫面品質：可調整為高解析度或低解析度
- b. 鏡頭選擇：可選擇使用前鏡頭或後鏡頭
- c. 暫停：將目前畫面停止並擷取為圖片且可使用白板功能，按下播放鍵則恢復



Apple 版畫面上方有兩個功能鍵分別為

- a. 設定：可選擇使用前鏡頭或後鏡頭及調整高解析度或低解析度
- b. 暫停：將目前畫面停止並擷取為圖片且可使用白板功能，按下播放鍵則恢復

3.5 Dropbox連接：連接你的Dropbox帳號播放圖片或文件

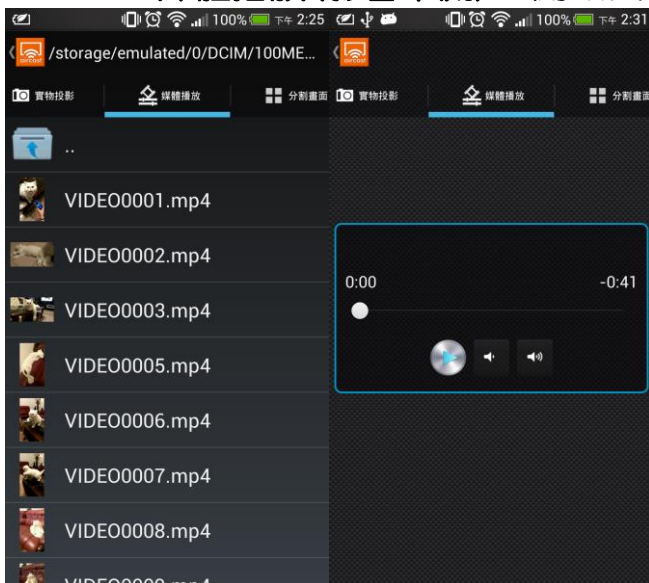


Android 版手機畫面



iPhone 版手機畫面

3.6 媒體播放(影音串流)：開啟裝置中影音檔案以串流的方式輸出

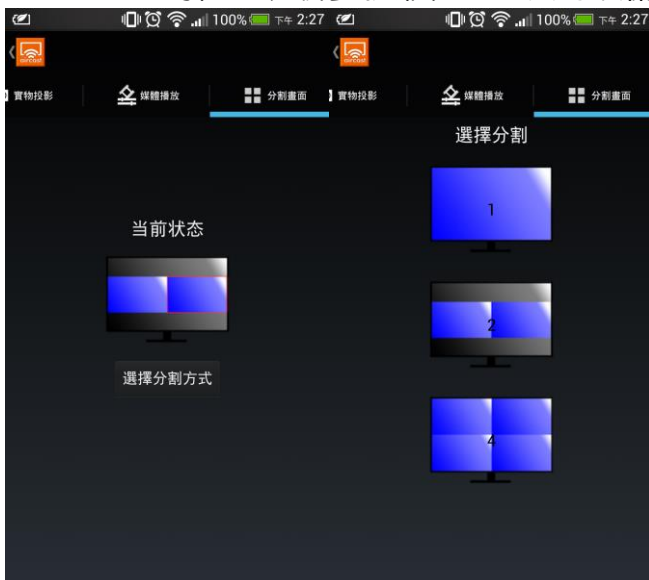


Android 版點選檔案後即播放

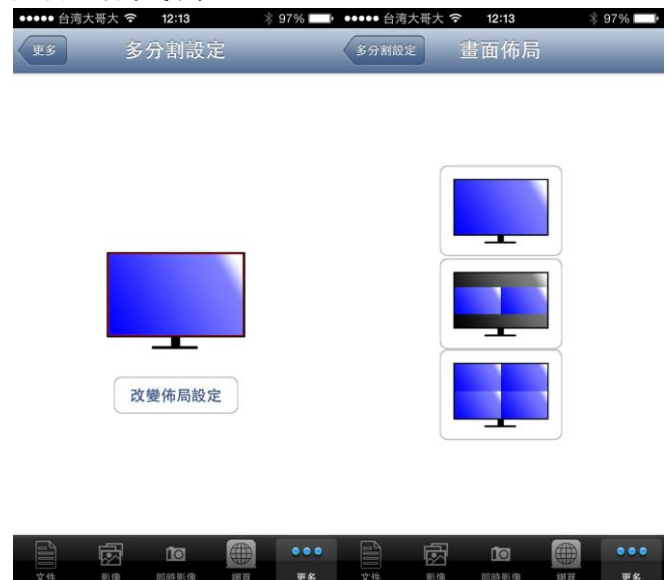


Apple 版點選影片後會先壓縮再播放

3.7 分割控制(多分割設定)：可選擇單畫面、雙畫面及四分割，並可選擇分割位置, 最多提供四台不同設備同時投影資料。



Android 版手機畫面



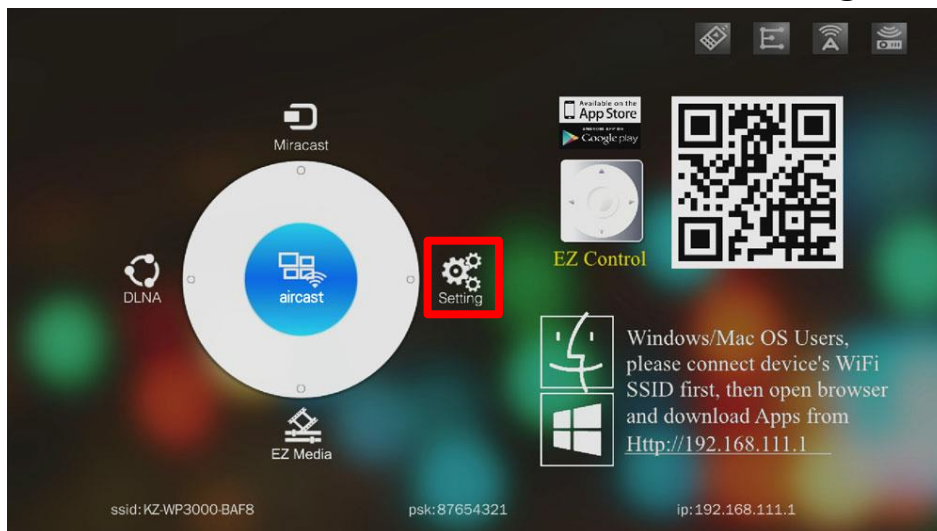
iPhone 版手機畫面

韌體更新

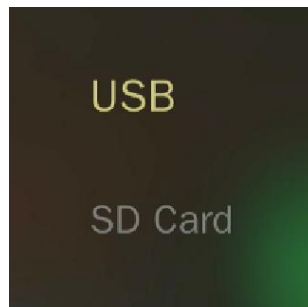
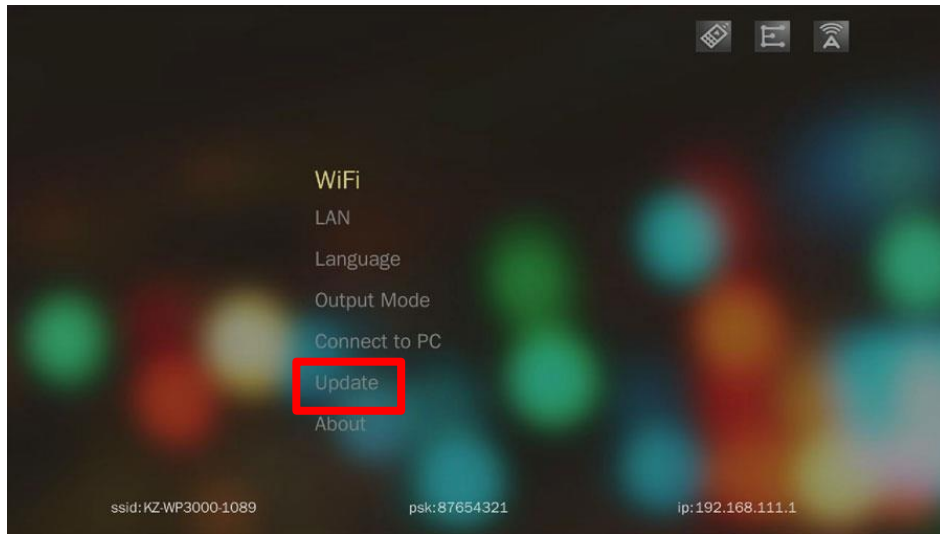
1. 首先準備一個USB隨身碟或是SD卡
2. 把更新檔案ACTUPGRADE.bin放置根目錄下
3. 將隨身碟或是SD卡插入無線伺服器
(PS:請注意隨身碟要在下方的USB孔位才能更新)



4. 開啟EZ BOX進入選單畫面，點擊右鍵進入Setting畫面



5. Setting畫面中點選Update，選擇由USB或是SD卡更新



6. 開始更新時會顯示更新百分比，完成時會自動重開機

